

напрямую зацікавлений у договорі та в тому, щоб задовольнити потрібний баланс вартості, строків та ступень вартості.

Для підрядника так само важливо, щоб об'єкт відповідав усім стандартам якості, але цей інтерес викликаний, передусім, з нетривалим часовим інтервалом та націлена на одержання очікуваної рентабельності за договором, методом застосування виключно мінімально потрібних ресурсів, які передбачені на етапі тендера [3].

Здобуття договорів на будівництво об'єктів шляхом підрядної торгівлі значить налаштування ринкових стосунків у будівництві. Як наслідок цього сформулюємо положення, що конкурентоздатність будівельного підприємства характеризується як комплекс його переваг у порівнянні з рештою організацій, що забезпечує його можливістю отримувати перевагу на підрядних торгах та заключати договори на будівництво об'єктів.

Список використаних джерел:

1. Шаповал С. Л. Громадське будівництво. Практикум : навч. посіб. / С. Л. Шаповал, Н. М. Плешкань ; за ред. А. А. Мазаракі. – К. : Київ. нац. торг.-екон. ун-т, 2012. – 264 с.
2. Статистичний щорічник України за 2016 р. / Державна служба статистики України ; за ред. О. Г. Осауленка. – К. : Консультант, 2016. – 534 с.
3. Биба В. В. Стан та перспективи розвитку будівельної галузі України / В. В. Биба, В. С. Гагаш // Зб. наукових праць (галузеве машинобудування, будівництво). – Полтава : ПолтНТУ, 2013. – Вип. 4 (39). Том 2. – С. 3–9.

Малоок А. С.

Дніпровський національний університет імені Олеся Гончара (Україна)

ВИЗНАЧЕННЯ РІВНЯ БАНКРУТСТВА ПІДПРИЄМСТВА

Банкрутство – це встановлений господарським судом факт неспроможності суб'єкта підприємницької діяльності виконати свої грошові зобов'язання не інакше, як через застосування ліквідаційної процедури. Матеріально-правовими умовами порушення провадження у справі про банкрутство є: стійка (понад три місяці) і значна (на суму не менш як триста мінімальних розмірів заробітної плати) неплатоспроможність. Серед багатьох різноманітних методів визначення ймовірного рівня банкрутства підприємства можна використати «метод інтегрального показника» Z («п'ятифакторна модель Альтмана»), який базується на

бальній оцінці ключових фінансово-економічних показників, що характеризують кредитоспроможність підприємства та його можливість задовольняти потреби споживачів. Враховується також ваговий коефіцієнт обраних чинників впливу на фінансово-економічну діяльність підприємства». При $Z > 3$ – рівень діяльності підприємства є досить високим; $2,71 < Z < 2,9$ – середній рівень діяльності підприємства; $1,81 < Z < 2,7$ – низький рівень діяльності підприємства, імовірність банкрутства висока; $Z < 1,8$ – дуже низький рівень діяльності підприємства, дуже низька його кредитоспроможність. Дуже високий рівень імовірності».

Використовуючи вищенаведену модель, визначимо можливий рівень банкрутства за п'яти основними фінансово-економічними показниками господарської діяльності Єрастівської дослідної станції за період 2013–2016 рр.

$X1(2013)=8082/12198=0,662$; $X1(2014)=7,985/54761=0,147$; $X1(2015)=7,936/18308=0,441$; $X1(2016)=6985/16566=0,487$;

$X2(2013)=2915/12198=0,238$; $X2(2014)=20586/13026=1,58$; $X2(2015)=4967/18308=0,271$; $X2(2016)=1653/16566=0,099$;

$X3(2013)=6050/12198=0,495$; $X3(2014)=6715/13026=0,515$; $X3(2015)=9737/18308=0,531$; $X3(2016)=11242/16566=0,67$;

$X4(2013)=398/887=0,448$; $X4(2014)=445/843=0,527$; $X4(2015)=664/983=0,675$; $X4(2016)=422/835=0,5$;

$X5(2013)=18058/12198=1,48$; $X5(2014)=20586/13026=1,58$; $X5(2015)=23883/18308=1,305$; $X5(2016)=27880/16566=1,68$.

Інтегральний щорічний показник Z за визначений період складе: $Z(2013)=4,506$; $Z(2014)=5,981$; $Z(2015)=3,768$; $Z(2016)=4,877$.

Як бачимо, за цей час – досліджуваний період фінансово-економічний стан Єрастівської дослідної станції достатньо високий. Це пояснюється тим, що підприємство належним чином стабільно задовольняє конче необхідні потреби життєдіяльності локальних споживачів у агропромисловій продукції і є платоспроможним навіть до кредитних зобов'язань, адже інтегральний показник ймовірності банкрутства коливається в межах 3,768–5,981. Такий позитивний результат господарської діяльності агропромислового підприємства – це наслідок загально-господарської значущості сільськогосподарської галузі народного господарства, від якої залежать вся життєдіяльність народу, соціально-економічний розвиток країни та стабільне функціонування і розвиток практично всіх інших галузей економіки.

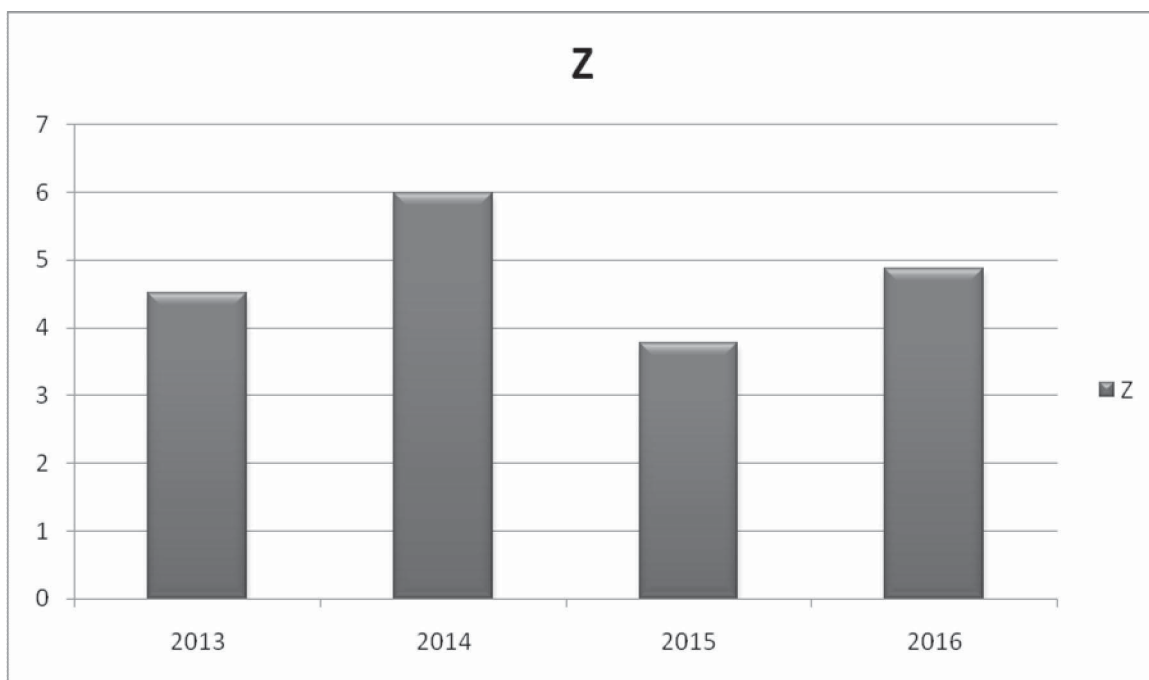


Рис. 1. Ймовірний рівень банкрутства підприємства Єрастівська дослідна станція за 4 роки з 2013 до 2016 рр.

Завдячуючи нечуваним у світі природним дарам нашої країні (трудолюбивому народові, який сповідує загальнолюдські мирні цінності, най родючим чорноземам, теплому клімату, чистим водним ресурсам, усїєї гамми корисних копалин), які є основою життєдіяльності і розвитку країни, сільське господарство, як визначальна галузь економіки, завжди була прибутковою та беззбитковою – єдина галузь, коли усі інші, як правило, збиткові, потерпають від зацикленості, періодичних криз та банкрутств. Хоча варто зазначити, що динаміка показника Z за останні два роки не позитивна: якщо середній коефіцієнт за перші два роки (2013–2014) склав найвище значення 5,24 (4,506–5,981), то в наступні два роки суттєво (майже на одиницю: до 4,32) зменшився (3,768–4,877). Це може говорити про те, що скоро можливо розпочнеться наступний трьох-чотирьох річний період зниження активності підприємства, враховуючи циклічність фінансово-економічного розвитку переважної більшості підприємств за ринковою моделлю економіки як в США (світового лідера циклічності та зацикленості корпорацій), так і у нас. Державна влада нашої країни у 1991 році добровільно наслідувала англосаксонську модель неоліберальної соціально-економічної системи, для якої властива зацикленість, періодичні фінансово-економічні кризи та банкрутства.

Тож, досліджуваному підприємстві слід продовжити активний пошук резервів подальшого покращення сільськогосподарської діяльності для їхньої

реалізації, щоб не допустити подальшого зниження інтегрального коефіцієнту до величини, меншої три. Мова йде про відновлення природного – натурального (органічного) агровиробництва без застосування шкідливих хімічних, ГМО-технологій, біотехнологій, нанотехнологій, які загрожують репродуктивній функції людського організму, сприяють забрудненню нашого середовища – біосфери, захворюванням, старості, передчасній смерті. Отже наше майбутнє – за органічним (натуральним – природним) господарством.

Список використаних джерел:

1. Рибалка О. В. Розробка механізмів запобігання загрозам банкрутства / О. В. Рибалка // Економіка: проблеми теорії та практики : зб. наук. праць. – Дніпропетровськ : ДНУ, 2005. – Вип. 209. – Т. II. – С. 399–404.
2. Тімар І. В. Особливості формування системи ризик менеджменту на підприємствах будівельної галузі / І. В. Тімар, А. В. Коваленко // Науковий вісник НГУ. – 2011. – С. 104–106.
3. Тімар І. В. Ризик менеджмент в антикризовому управлінні підприємством будівельної галузі / І. В. Тімар // Мировая экономика XX века: современные тенденции и перспективы развития : матеріали V Міжнар. наук.-практ. конф. – Львівська економічна фундація. – 2011. – С. 71–73.

Маріняк Ю. О.

Дніпровський національний університет імені Олеся Гончара (Україна)

ДИВЕРСИФІКАЦІЯ ПІДПРИЄМСТВ ЯК ЧИННИК ЗАБЕЗПЕЧЕННЯ ЇХ ІННОВАЦІЙНО-ТЕХНОЛОГІЧНОГО РОЗВИТКУ

В умовах перманентних змін зовнішнього середовища та посилення конкуренції на товарних ринках перед менеджментом підприємства постає актуальне і складне питання забезпечення його сталого розвитку у довгостроковій перспективі. Ефективним інструментом вирішення цього завдання є стратегія інноваційного розвитку шляхом диверсифікації виробництва – видів економічної діяльності, номенклатури і асортименту продукції, операційної діяльності та організаційних змін.

Здійснення диверсифікації виробництва вимагає розв'язання важливих наукових завдань – дослідження і прогнозування кон'юнктури товарного ринку та тенденцій зміни бізнес-середовища, розроблення ефективних стратегій інноваційного розвитку, оцінювання потенціалу (технічного, ресурсного, інтелектуального) диверсифікації, встановлення рівня ризику в умовах часткової інформаційної визначеності, розроблення дієвих інструментів диверсифікації тощо.