

К. ф.-м. н. Іванов Р. В., Шинкаренко А. В.

Дніпровський національний університет імені Олеся Гончара (Україна)

ОПТИМІЗАЦІЯ ДОДАНОЇ ВАРТОСТІ ПІДПРИЄМСТВА

Показники ефективності діяльності підприємств визначаються такими цілями, як максимізація продажів та надання послуг, максимізація виробництва, максимізація доданої вартості, зниження збитків тощо.

Ефективність діяльності визначається як відношення доданої вартості до загальних активів, виражена у продуктивності фірми в цілому. Чим вище зазначений показник, тим ефективніше працює підприємство.

Показник відношення доданої вартості до постійних активів визначає продуктивність технічних засобів фірми, а доданої вартості до кількості працівників – продуктивність робітників підприємства.

Аналіз наведених показників дозволяє зробити наступні висновки: максимізація доданої вартості збільшує річні доходи; підприємствам слід підвищувати величину постійних активів на одного робітника, щоб підвищити ефективність виробництва [1].

Модель максимізації доданої вартості базується на граничному збільшенні доданої у процесі функціонування підприємства або організації вартості та включає у себе [2]:

- мінімізацію проміжного споживання (охоплює не тільки мінімізацію витрат на сировину та матеріали, а також відрахування іншим підприємствам за послуги);
- мінімізацію амортизації (охоплює визначення об'єму та оптимізацію структури основного капіталу, формування власних та позикових фінансових джерел);
- максимізацію фонду праці (аналіз фондоозброєності та організації праці персоналу з метою виявлення резервів, що забезпечать мінімізацію);
- узгодження оплати праці та амортизації з нормами прибутку (таке узгодження не може відбуватись за рахунок зменшення заробітної плати як основного інструменту в організаційних заходах).

При максимізації доданої вартості з'являється можливість виплачувати гідну заробітну плату робітникам і здійснювати відрахування єдиного соціального

податку від суми нарахованого фонду оплати праці. Виконання зобов'язань по сплаті податків державним, регіональним і місцевим бюджетам дозволяє їм вирішувати соціальні та екологічні проблеми суспільства.

Загальна модель максимізації доданої вартості підприємства представлена на рис. 1. Її перевагою виступає можливість узгодження інтересів праці і капіталу. При цьому у бізнес-середовищі може виникати та діяти діалектичне протиріччя на системній основі, пов'язане із мережевою структурою певних організацій у вигляді центру і периферії, що знаходяться в різних регіонах планети.

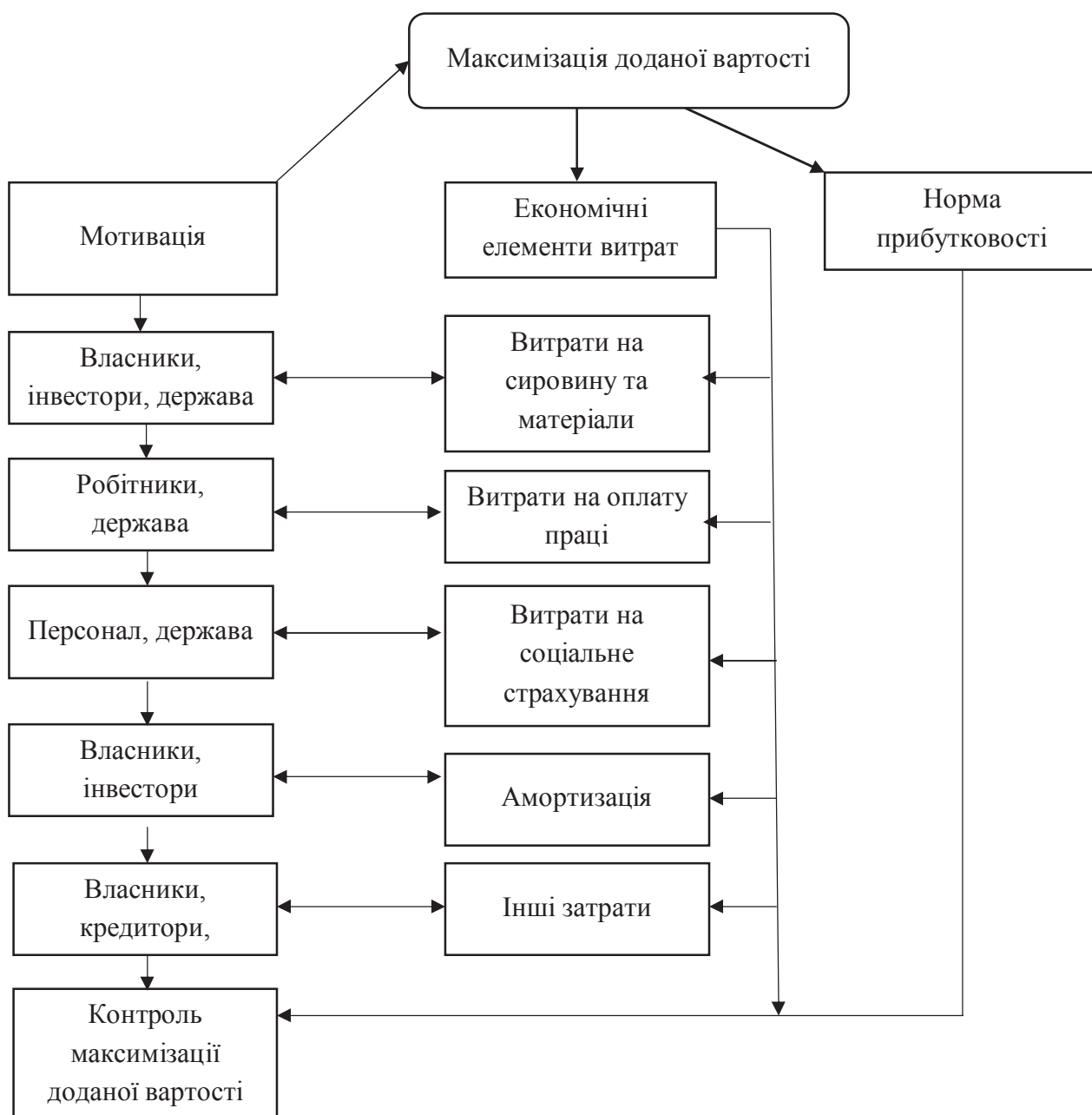


Рис. 1. Загальна модель максимізації доданої вартості підприємства [2]

Важливою рисою моделі максимізації доданої вартості є те, що вона використовується для підкреслення значення довгострокових рішень і здатна пояснювати поведінку багатьох підприємств. Відповідно до цієї моделі діяльність фірми спрямована на забезпечення довгострокового стійкого стану усіх елементів, пов'язаних з її існуванням: працівники, керівники, постачальники і акціонери.

Застосуванні моделі максимізації доданої вартості є джерелом підвищення конкурентоспроможності, являє собою відображення принципів і методів управлінської економіки для оптимізації використання ресурсів, дозволяє усвідомити як керівникам, так і працівникам факт того, що їх особисті інтереси пов'язані із здатністю фірми конкурувати на ринках, супроводжується формуванням концепції мотивації діяльності у формі: «від суперництва до співпраці».

Список використаних джерел:

1. Сіо К. К. Управленческая экономика / К. К. Сіо. – М. : ИНФРА-М, 2000. – 671 с.
2. Усик Н. И. Модель оптимизации добавленной стоимости предприятия / Н. И. Усик // Экономический анализ: теория и практика. – 2006. – №24. – С. 33–38.

К. ф.-м. н. Катан В. О.

Дніпровський національний університет імені Олеся Гончара (Україна)

МОДЕЛІ ХАРРОДА-ДОМАРА

В ФОРМУВАННІ ЕКОНОМІЧНОГО ЗРОСТАННЯ ДЕРЖАВИ

Кризові явища в світовій економіці привели до створення нових динамічних моделей економічного зростання, які можна буде використовувати для прогнозування довго-, середньо- та короткострокових макроекономічних показників соціально-економічного розвитку держави [1].

Модифікації математичних моделей Харрода–Домара, зводяться до системи диференціальних або інтегро-диференціальних рівнянь, що відображають балансові співвідношення між національним доходом, капіталом та інвестиціями, при цьому вид власних функцій отриманих рівнянь залежить від коренів трансцендентного (алгебраїчного) рівняння відносно деякого параметра, яке в своєму складі деяку функцію, що визначає зв'язок реалізованих інвестицій з капіталом.